

**A.edu&t**



# إستراتيجيات تحليل مخاطر بيئة العمل

تقديم مستشاري السلامة والصحة المهنية  
المدرّب م. عطية الزهراني / المدرّب م. وليد حمزي

رؤية تبدأ بالتعليم والتدريب

vision that begins with education and training

نبذة عن  
معهد مينا العالي للتدريب

## حيّاكم في مينا للتدريب

نحن نسعد في مينا بأن ..

**نساعدك**  
في التخطيط  
للتطوير  
المهني في  
منظمتك

**نؤهلك**  
بالمهارات  
المطلوبة  
في سوق  
العمل

**نمكنك**  
بزيادة  
معارفك،  
وتطبيق  
مهاراتك

### نزودك

بأدوات صنع واتخاذ القرارات المهنية في إطار  
مهارات المستقبل



الاعتمادات

التخصص

الخبرة

الاسم



◆ مقدمة عن استراتيجيات تحليل مخاطر بيئة العمل

◆ تعريف التحليل

◆ اهمية التحليل

◆ كيف يساعد التحليل في الكشف عن النقاط الضعيفة

◆ دور التحليل في تطوير إجراءات وقائية فعالة

◆ تحليل السبب الجذري





تحليل الأخطار الوظيفية

دور التحليل في تطوير إجراءات وقائية فعالة

تقييم مخاطر بيئة العمل

تحديد الأنشطة عالية الخطورة

تطوير ثقافة السلامة في بيئة العمل

برنامج كوادر السلامة والصحة المهنية –  
الاسئلة والمناقشات



# الموضوع الاول

## المحور الاول

فهم الاستراتيجية



## الاستراتيجية strategy

فهم وتحليل المخاطر المحتملة في بيئة العمل هو أمر حيوي لضمان سلامة الموظفين وتحسين الأداء الشامل للمنظمة. في هذا المحور، سنستكشف الأساليب الفعالة لتقييم وإدارة المخاطر في بيئة العمل.

## تعريف الاستراتيجية

الاستراتيجيات هي خطط أو أساليب تُستخدم لتحقيق أهداف محددة على المدى الطويل.

ويشمل ذلك تحديد الموارد اللازمة والخطوات المطلوبة للوصول إلى الهدف

تستخدم الاستراتيجيات في مختلف المجالات مثل الأعمال، والتعليم، والسياسة، والإدارة، وتتسم بمرونتها لتتكيف مع التغيرات التي قد تطرأ على البيئة المحيطة أو الظروف المتغيرة.

تُبنى الاستراتيجيات على تحليل دقيق للوضع الحالي وتقييم المخاطر والفرص،



## تعريف التحليل

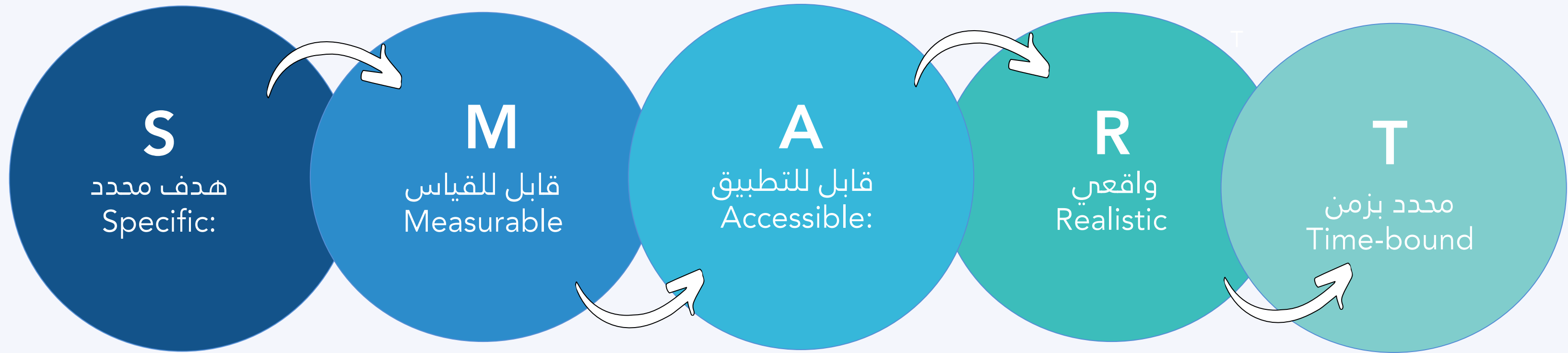
التحليل هو عملية منهجية لفحص وتفكيك المخاطر المحتملة في بيئة العمل لتحديد الأسباب الجذرية والعوامل المساهمة.

## أهمية التحليل

التحليل المنظم للمخاطر يساعد في الكشف عن النقاط الضعيفة واتخاذ الإجراءات الوقائية اللازمة لحماية الموظفين وتحسين الأداء. وفقا لاهداف استراتيجية.



# اهداف سمارت SMART





### إدارة السلامة والصحة التقليدية (خطط - نفذ - تحقق - صحح)

• حدد الأهداف والأدوات	خطة
• نفذ ما خطط له	فعل
• قياس الوضع الحالي بالأهداف	فحص
• مراجعة الداء مع الأهداف	عمل



## امثلة على أهداف السلامة والصحة المهنية

تساعد هذه الأهداف التي تلبى متطلبات SMART في صميمها على إمكانية التركيز باهتمام ووضع خطط للعمل والالتزام بأهداف الأداء لتحسين أداء نظام الإدارة

زيادة عدد المهنيين المعتمدين في مجال السلامة والصحة المهنية في القوى العاملة بنسبة 8 موظفين خلال الأشهر خلال السنتين	إزالة جميع المواد الخطرة من خطة الإنتاج بحلول عام 2021	تقليل حدوث إصابة خط الإنتاج بنسبة 5%
--	--	--------------------------------------

مبادئ الاستراتيجية هي الأسس التي تقوم عليها عملية التخطيط الاستراتيجي وتنفيذ الاستراتيجيات بنجاح. إليك بعض المبادئ الأساسية للاستراتيجية:

## وضوح الأهداف

هل الأهداف محددة وقابلة للقياس وموجهة نحو تحقيق نتائج محددة؟

01

## التوافق مع الرؤية والرسالة

هل تتماشى الاستراتيجية مع الرؤية والرسالة العامة للمؤسسة؟

02

## التحليل الداخلي والخارجي

هل تم تحليل نقاط القوة والضعف داخلياً، بالإضافة إلى الفرص والتهديدات في البيئة الخارجية (تحليل SWOT)؟

03

## التركيز على الأولويات

هل تركز الاستراتيجية على المجالات الرئيسية ذات الأثر الأكبر على تحقيق النجاح؟

04

## المرونة والتكيف وتوفير الموارد:

هل الاستراتيجية مرنة بما يكفي للتكيف مع التغيرات في البيئة الخارجية؟ هل تتوافر الموارد البشرية، والمالية، والتقنية اللازمة لتنفيذ الاستراتيجية؟

05

## التواصل الواضح

هل تم توضيح أهداف الاستراتيجية لجميع الأطراف المعنية بشكل مفهوم، لضمان تناغم الجهود وفهم كل شخص لدوره في التنفيذ؟

06

## إدارة المخاطر

هل تم العمل على تحليل المخاطر المحتملة وتطوير خطط لتجنبها أو التخفيف من تأثيرها على تحقيق الأهداف؟

07

## الاستدامة

هل تم الأخذ بعين الاعتبار الاعتبار ان تكون الأهداف بطريقة مستدامة تضمن استمرارية النجاح على المدى البعيد؟

08

## التقييم والمراجعة المستمرة

هل تم وضع خطة لمتابعة الأداء ومراجعة التقدم بانتظام لضمان أن الاستراتيجية تسير على الطريق الصحيح وإجراء التعديلات عند الحاجة؟

09

## التحقيق المتعمق

التحليل المعمق للموقف والظروف يساعد في الكشف عن المشكلات الكامنة والنقاط الضعيفة في بيئة العمل.

## تحليل البيانات

دراسة وتحليل البيانات المتعلقة بالحوادث والمشاكل السابقة يبرز الاتجاهات والأنماط التي تشير إلى النقاط الضعيفة.

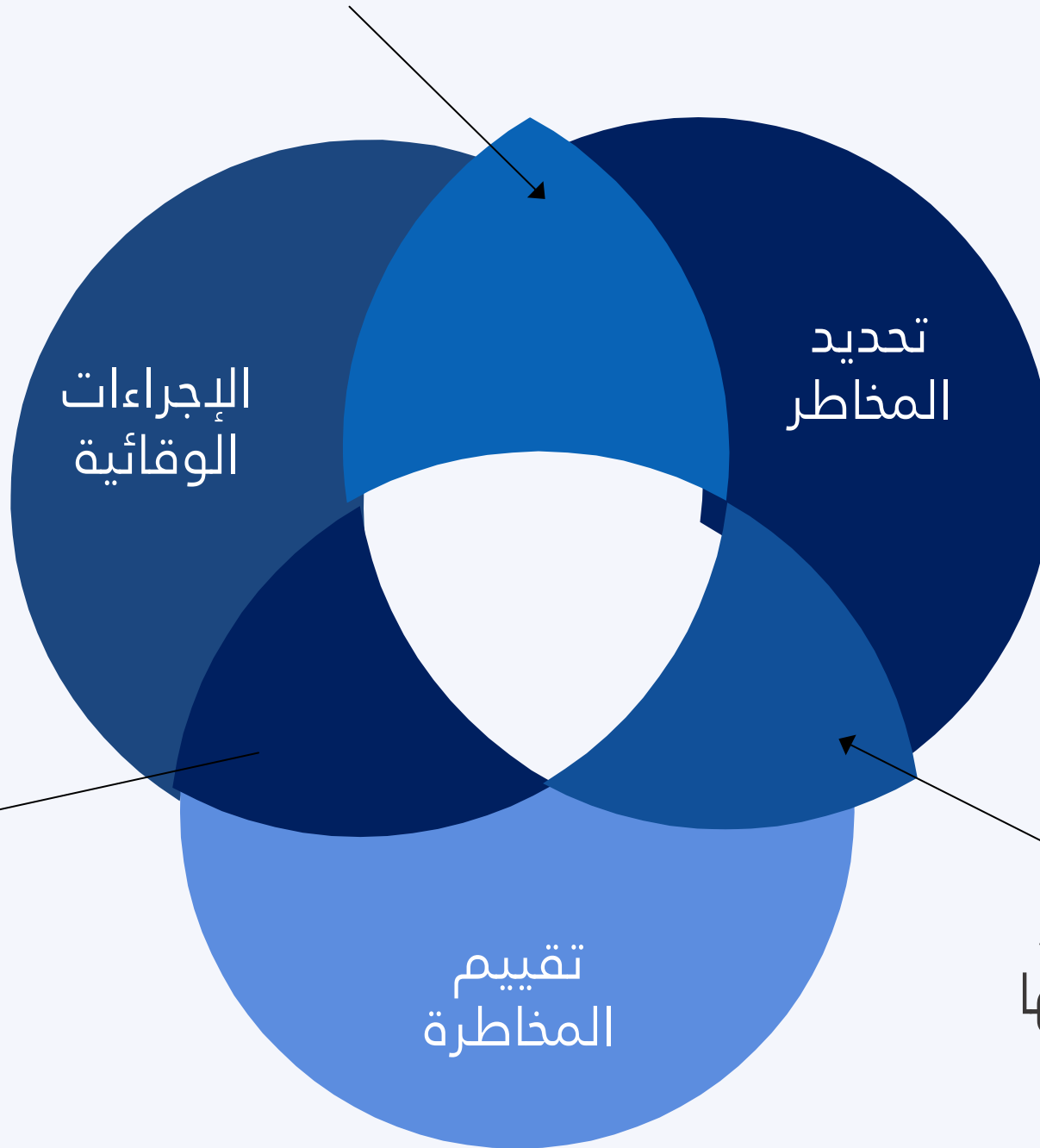
## العصف الذهني

إشراك فريق العمل في عملية التحليل يساعد في اكتشاف مخاطر لم تكن واضحة من قبل.



# دور التحليل في تطوير إجراءات وقائية فعالة

التحليل يساعد في الكشف عن المخاطر الكامنة في بيئة العمل بشكل دقيق، مما يمكن من اتخاذ الإجراءات الوقائية المناسبة.



بناءً على نتائج التحليل، يتم تصميم إجراءات وقائية متكاملة لحماية العاملين وتقليل المخاطر إلى الحد المقبول

من خلال تقييم شدة وتأثير المخاطر، يمكن وضع خطة فعالة للسيطرة عليها والحد من آثارها السلبية.

# تحليل السبب الجذري

## التحديد الدقيق للمشكلة

تحليل السبب الجذري يركز على تتبع المشكلة إلى أصلها، بدلاً من التعامل مع الأعراض فقط.

1

2

## إزالة الأسباب الجذرية

بعد تحديد السبب الجذري، يمكن التخطيط لإجراءات تصحيحية تستهدف جذر المشكلة.

## منع تكرار المشكلة

هذه الطريقة تساعد على إيجاد حلول فعالة ومستدامة وقابلة للتطوير، مما يضمن عدم تكرار الأسباب الجذرية في بيئة العمل.

3

4

## التحسين المستمر والاستثمار في الفرص

يستثمر الفرص لتقليل المخاطر لتعزيز السلامة، وتحسين صحة العاملين.



## تحليل الأخطار الوظيفية

### تحليل المخاطر

تحديد وتقييم المخاطر المرتبطة بكل وظيفة أو مهمة عمل، وذلك لوضع إجراءات وقائية فعالة للسيطرة على هذه المخاطر.

70%

### الهدف الرئيسي

بناء اهداف تتسم بمواصفات SMART.

20%

10%

### التحليل الوظيفي

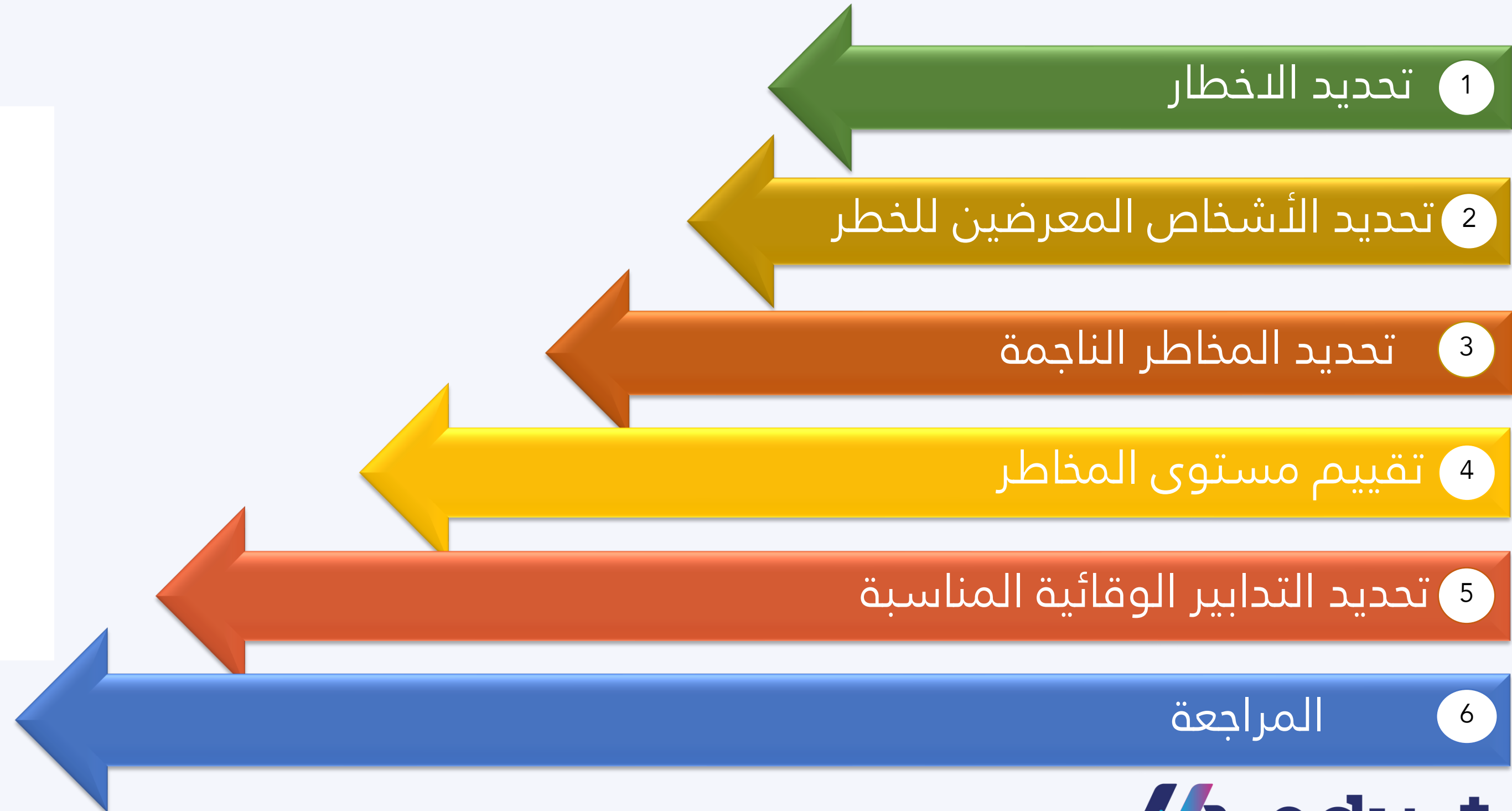
تحديد الممارسات والسلوكيات الآمنة اللازمة لأداء المهام بطريقة آمنة وفعالة.



# تحديد الأنشطة عالية الخطورة

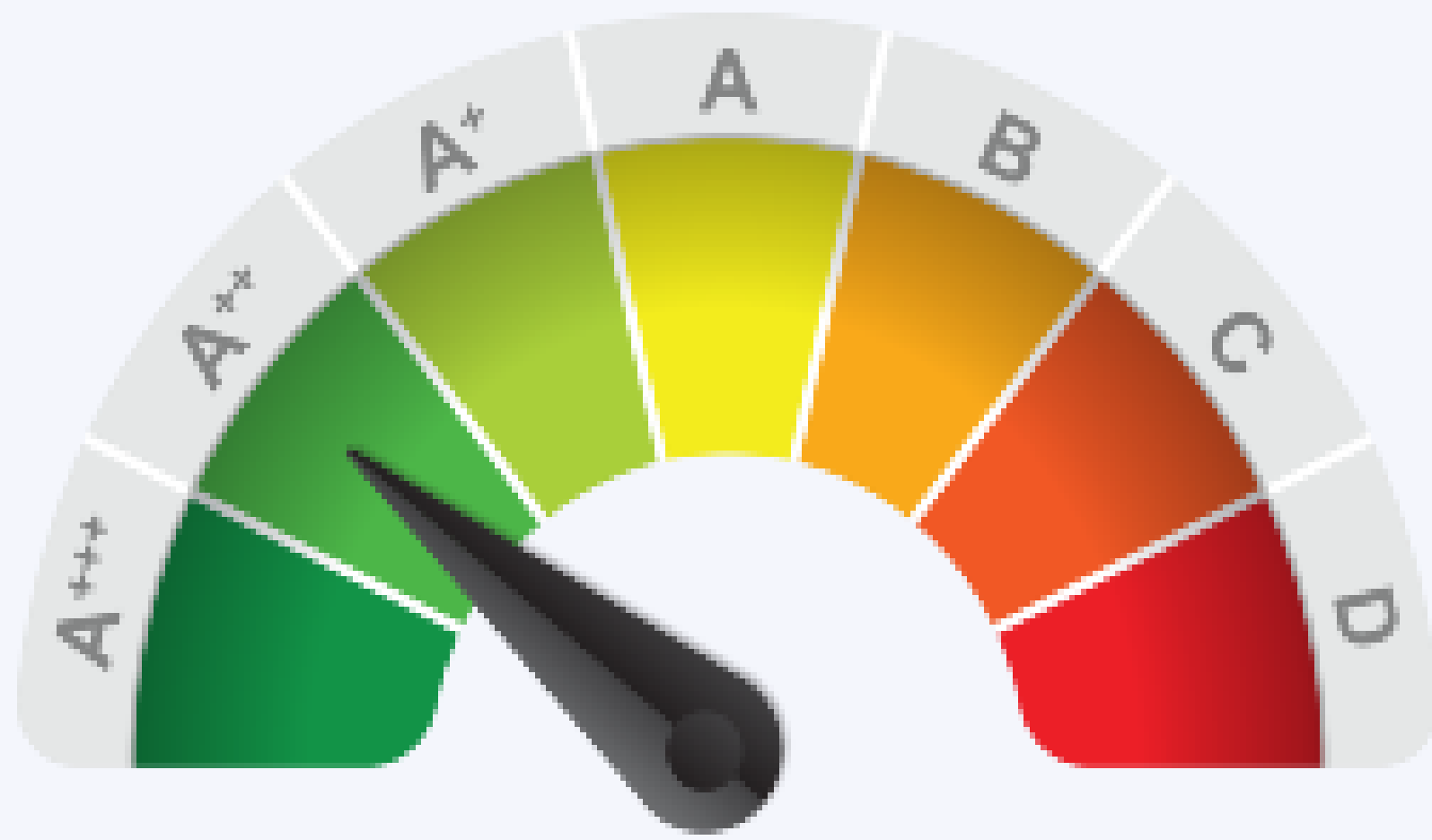


# تقييم مخاطر البيئة



## تحديد الأنشطة عالية الخطورة

يتم تقييم شدة المخاطرة من خلال تحليل احتمالية وقوع الحوادث وتأثيرها المحتمل. يُصنف كل خطر باستخدام مصفوفة تقييم المخاطر التي تعرض مستوى الخطر على مقياس من منخفض إلى متوسط إلى عالي.



منخفض      متوسط      عالي



## نشاط عملي / الفرق بين الرقابة والتحكم صنف الإجراءات أدناه

تعمل إجراءات الحماية على  
تقليل نتائج وقوع الحوادث



تعمل إجراءات الوقاية على تقليل  
احتمالات وقوع الاحداث

- ❑ دراسة المخاطر
- ❑ تحديد المواصفات الصحية والبدنية للعامل
- ❑ خطط الطوارئ
- ❑ الكفاءة
- ❑ الالتزام
- ❑ تنظيم أوقات العمل والراحة
- ❑ أنظمة الإطفاء
- ❑ تقليل التعرض الجسدي المباشرة
- ❑ التفطيش والمراقبة
- ❑ معدات الإسعافات الأولية
- ❑ الاشراف والمتابعة
- ❑ الرصد والتطوير المستمر
- ❑ معدات الحماية الشخصية

2

دقيقة



## نشاط عملي / الفرق بين الرقابة والتحكم صنف الإجراءات أدناه

### تعمل إجراءات الحماية على تقليل نتائج وقوع الحوادث

- خطط الطوارئ
- أنظمة الإطفاء
- معدات الإسعافات الأولية



### تعمل إجراءات الوقاية على تقليل احتمالات وقوع الاحداث

- دراسة المخاطر
- تحديد المواصفات الصحية والبدنية للعامل
- الكفاءة
- الالتزام
- تنظيم أوقات العمل والراحة
- تقليل التعرض الجسدي المباشرة
- التفتيش والمراقبة
- الاشراف والمتابعة
- الرصد والتطوير المستمر
- معدات الحماية الشخصية

2

دقيقة

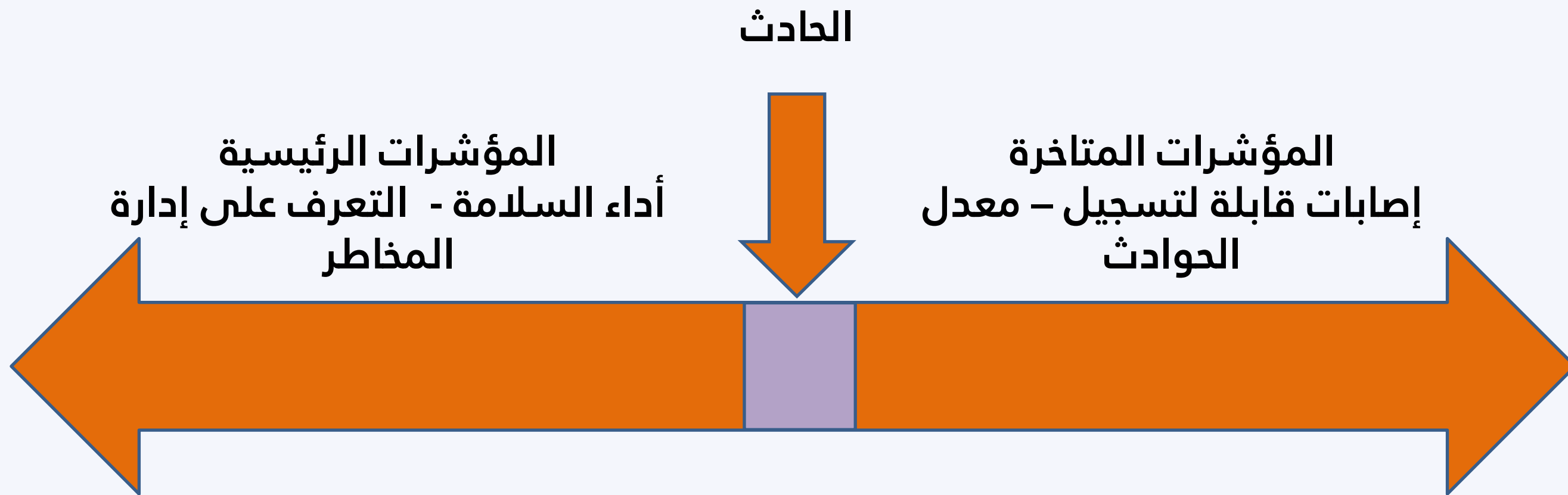




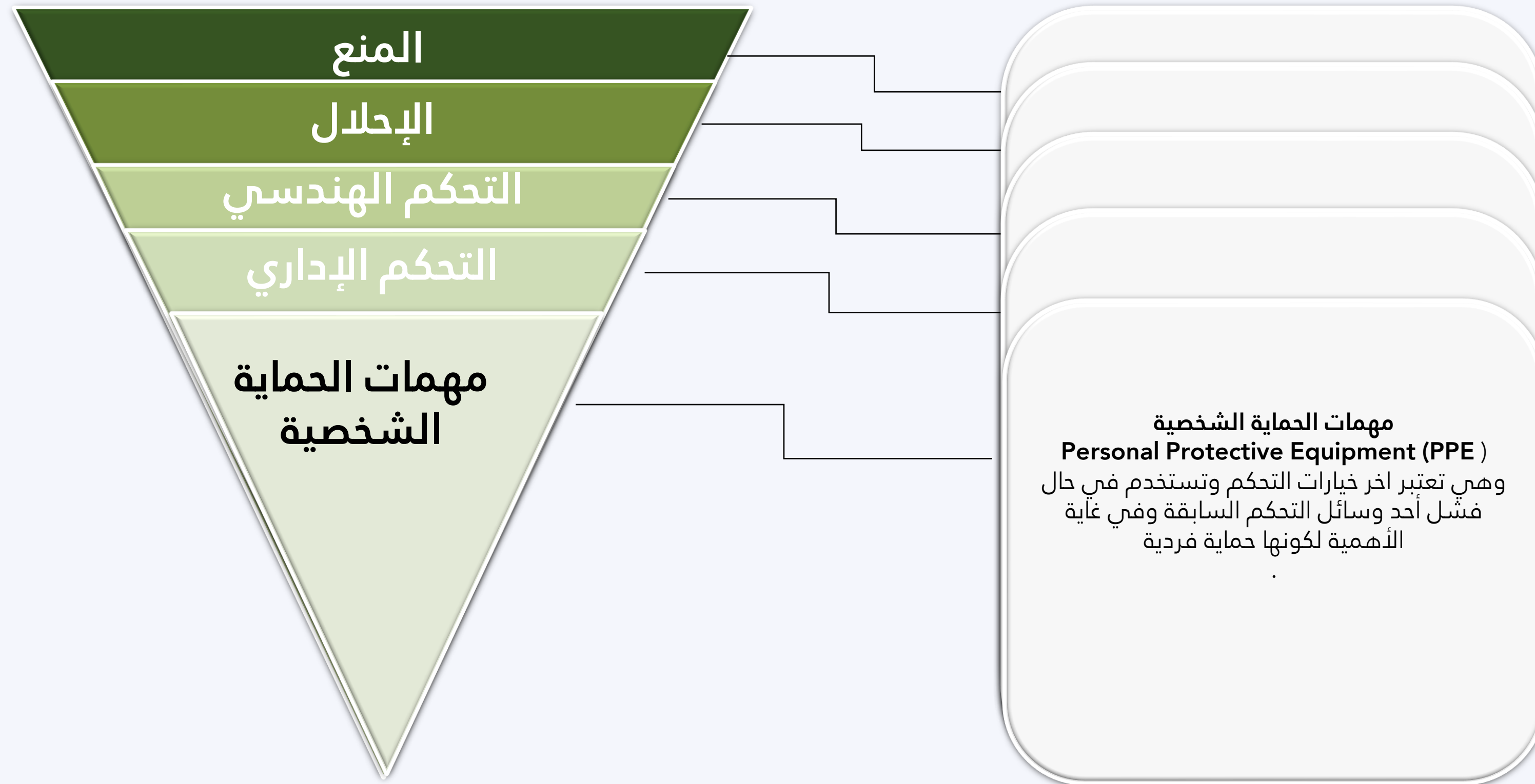
# امتثال السلامة والصحة المهنية واستخدام المؤشرات الرئيسية والمتأخرة

تعتبر استخدام المؤشرات الرائدة قياسات ما قبل الحادث وهي قياس لسلوكيات العاملين داخل المنشأة والتي تسبق الحادث . انفجار الإطار يعتبر مؤشرات متأخرة لان الحادث وقع . وضعف جودة الاطار مؤشرا رئيسي

تعتبر استخدام المؤشرات المتأخرة بعد وقوع الحادث



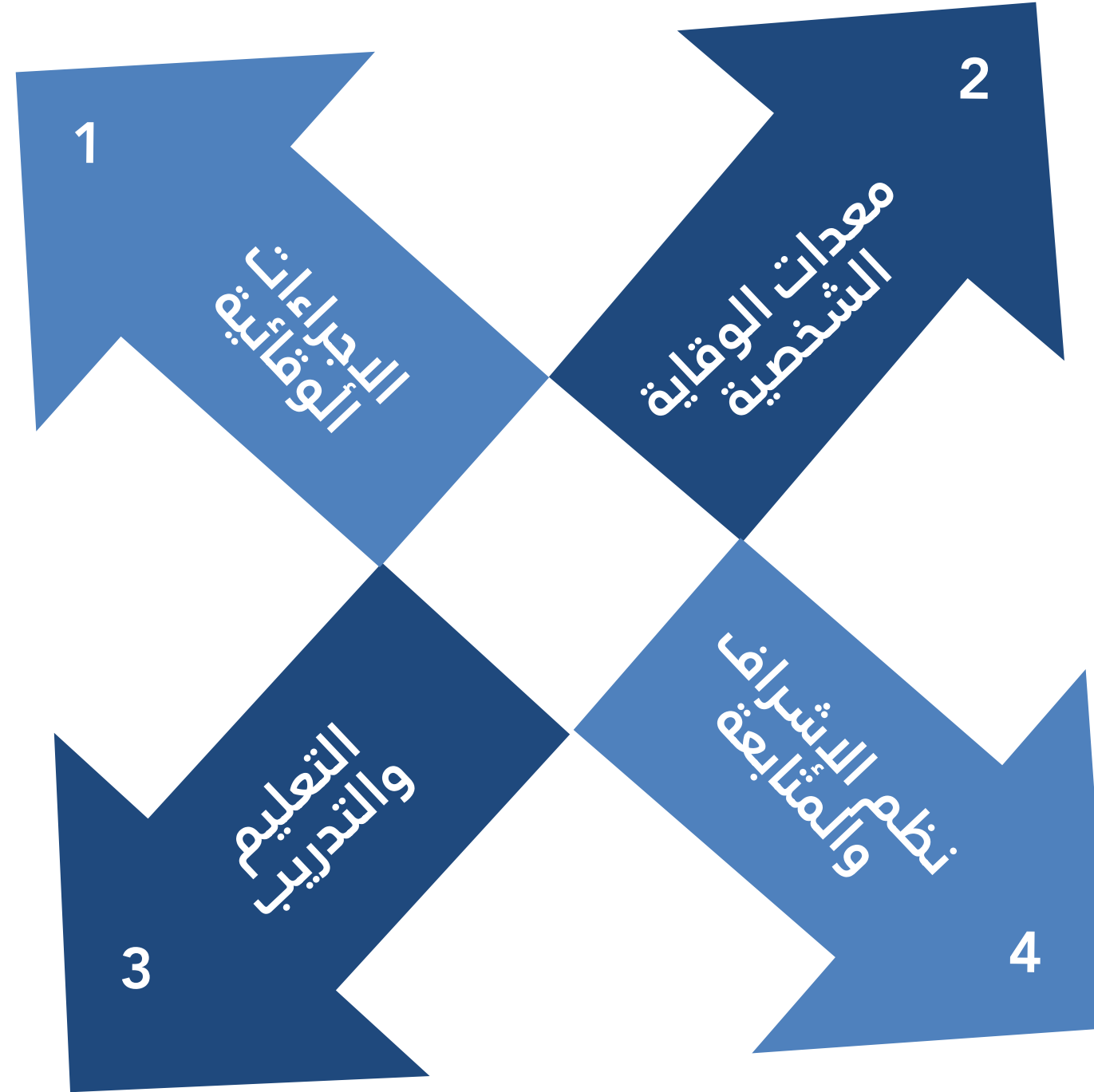




# الحلول الوقائية للسيطرة على المخاطر

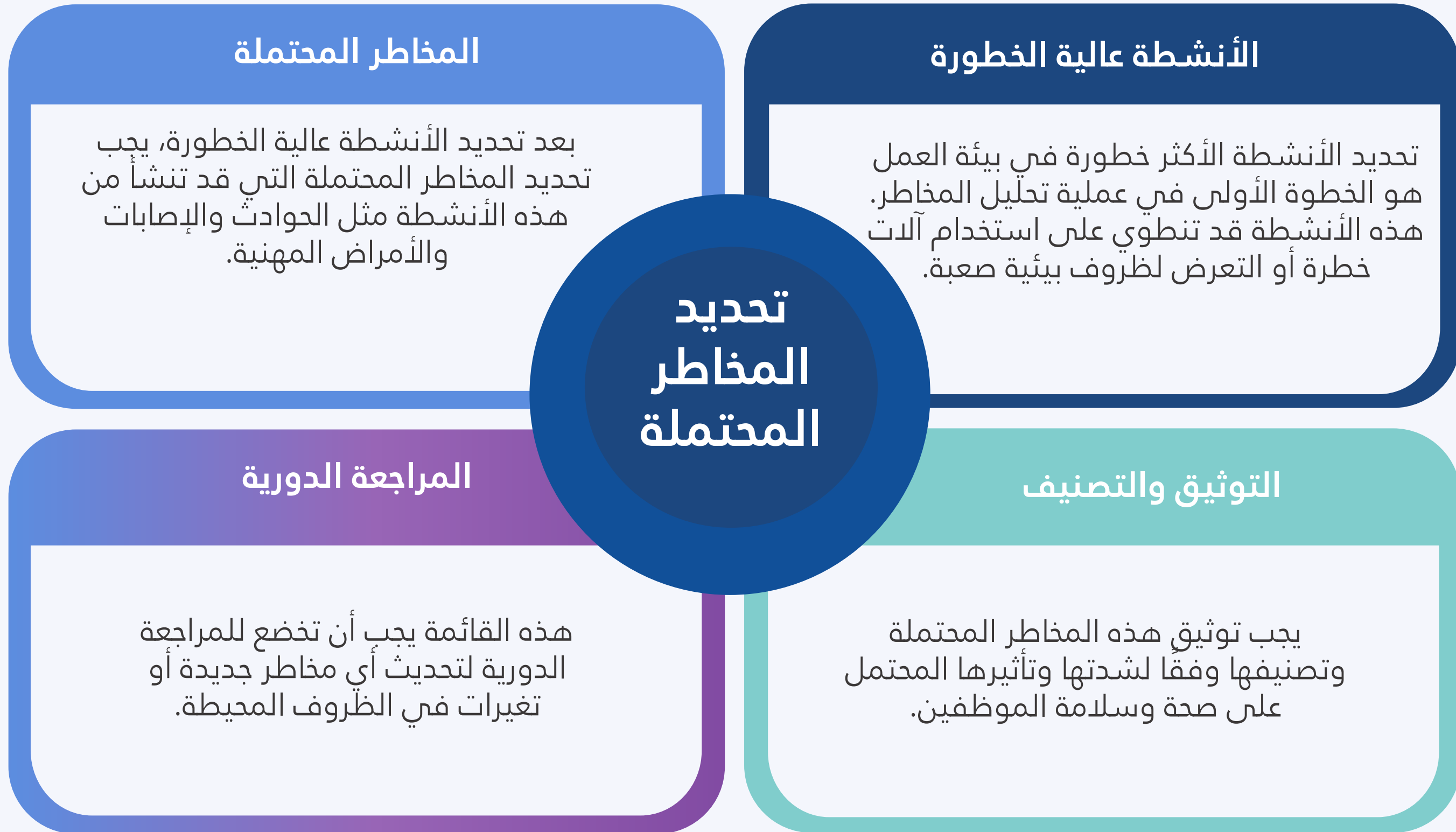
تشمل الحلول الوقائية إجراءات مثل تحسين الإضاءة، تهوية المكان، وحماية الأسطح والأرضيات من الانزلاق والتعثر.

إجراء تدريب دوري للموظفين حول إجراءات السلامة والتعامل مع المخاطر المحتملة في بيئة العمل.



توفير معدات الوقاية الشخصية المناسبة للموظفين مثل أحذية أمان، قفازات، نظارات واقية، وأجهزة التنفس.

تطوير نظم فعالة للإشراف والمتابعة المستمرة لضمان تنفيذ الإجراءات الوقائية بشكل صحيح.





## إجراءات التخفيف

- اتخاذ إجراءات وقائية ذات أولوية منخفضة
- اتخاذ إجراءات وقائية ذات أولوية متوسطة
- اتخاذ إجراءات وقائية ذات أولوية عالية والسيطرة الفورية على المخاطر

## تفسير التأثير

- يسبب اضطراب طفيف في الأعمال ولا تترتب عليه خسائر كبيرة
- يسبب توقف جزئي للأعمال أو خسائر مالية متوسطة
- يسبب توقف كلي للأعمال أو خسائر مالية كبيرة

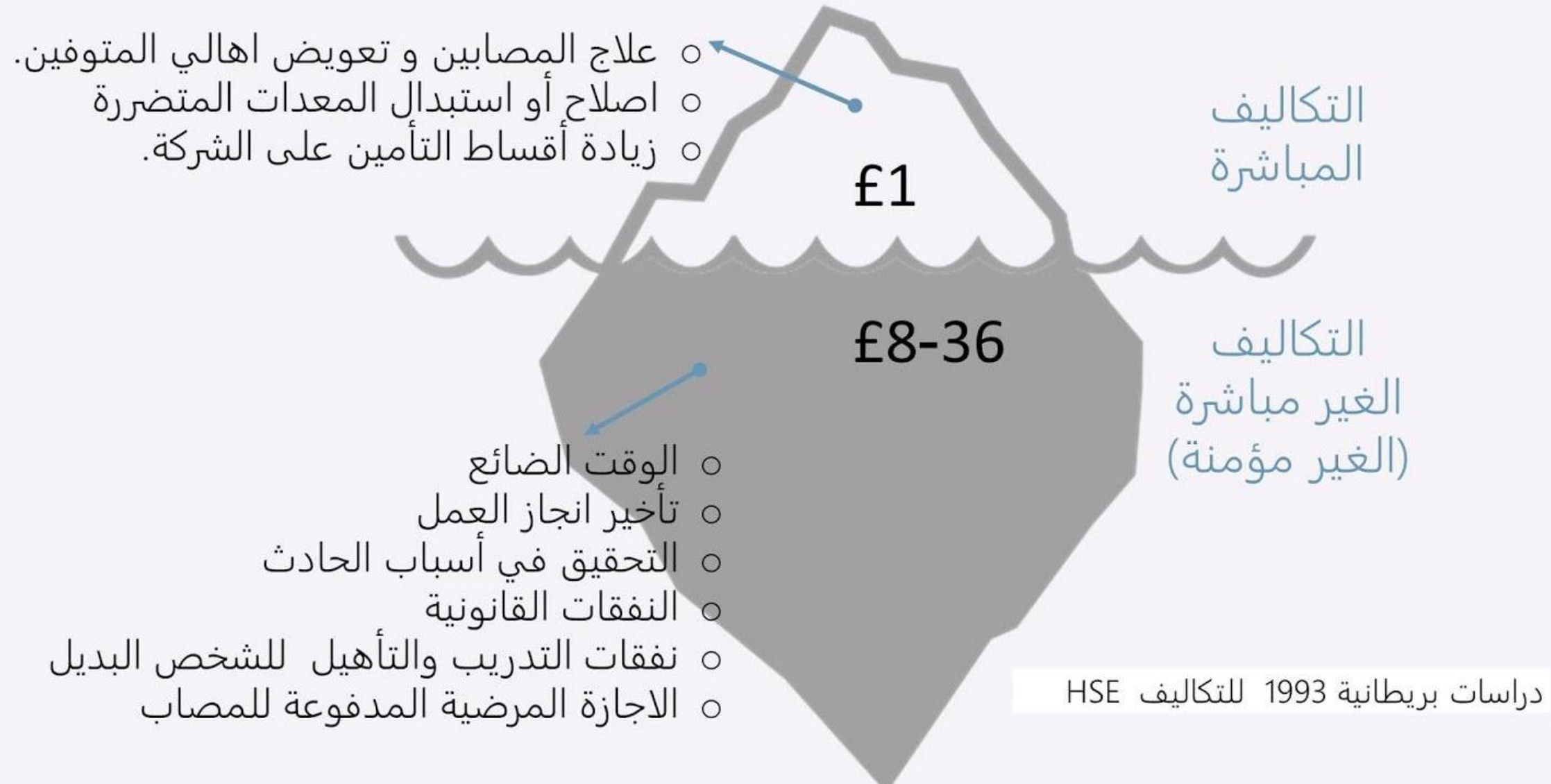
## مستوى التأثير

- منخفض
- متوسط
- عالي

لتحديد تأثير المخاطر، يتم تقييم مدى تأثيرها على العمليات والخسائر المالية المحتملة. يساعد تصنيف التأثير في تحديد أولويات الإجراءات الوقائية المطلوبة.

# تقييم تأثير المخاطر – نظرية الجبل الجليدي (Iceberg Theory)

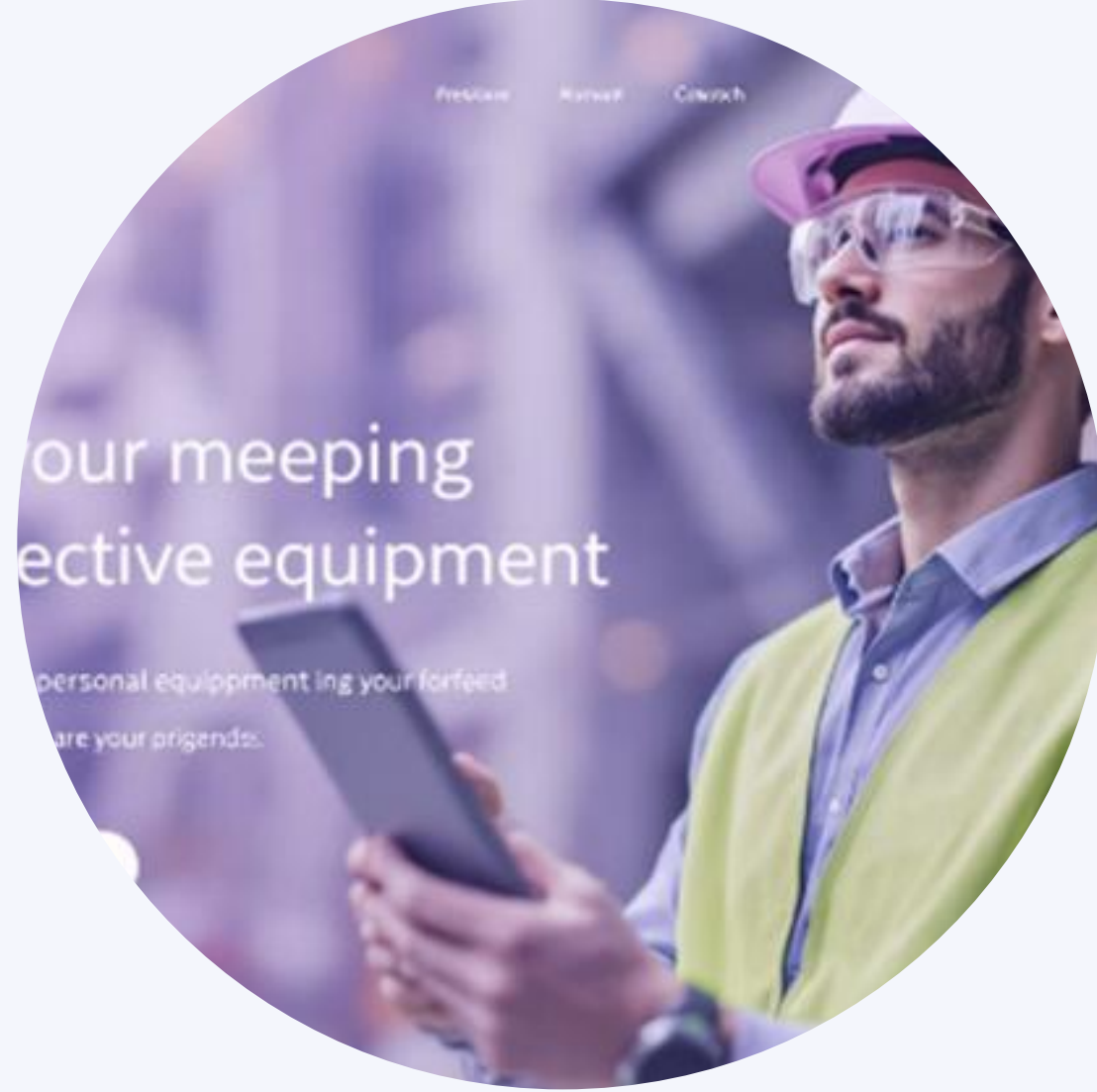
يظهر الجبل الجليدي Iceberg في جزء صغير فوق سطح البحر ، اما جزئه الاعظم فهو جزء مخفي تحت السطح.  
فهذا حال تكاليف عواقب الحوادث ، منها تكاليف مباشرة وأخر منها غير مباشر .. مكلفة (مخفية) تحت غطاء آخر بعيدا من المسبب الرئيسي لها (الحادث)





## التدريب والتوعية

تنظيم دورات تدريبية وتوعوية للموظفين لرفع مستوى الوعي بالمخاطر وكيفية التصرف في الحالات الطارئة.



## معدات الحماية الشخصية

توفير معدات الوقاية الشخصية المناسبة للموظفين كوسيلة فعالة للحماية من المخاطر المحددة.



## الرقابة الهندسية

إجراء تعديلات هندسية على المعدات والبيئة لتقليل المخاطر وتحسين السلامة، مثل استخدام حواجز وأجهزة إنذار.



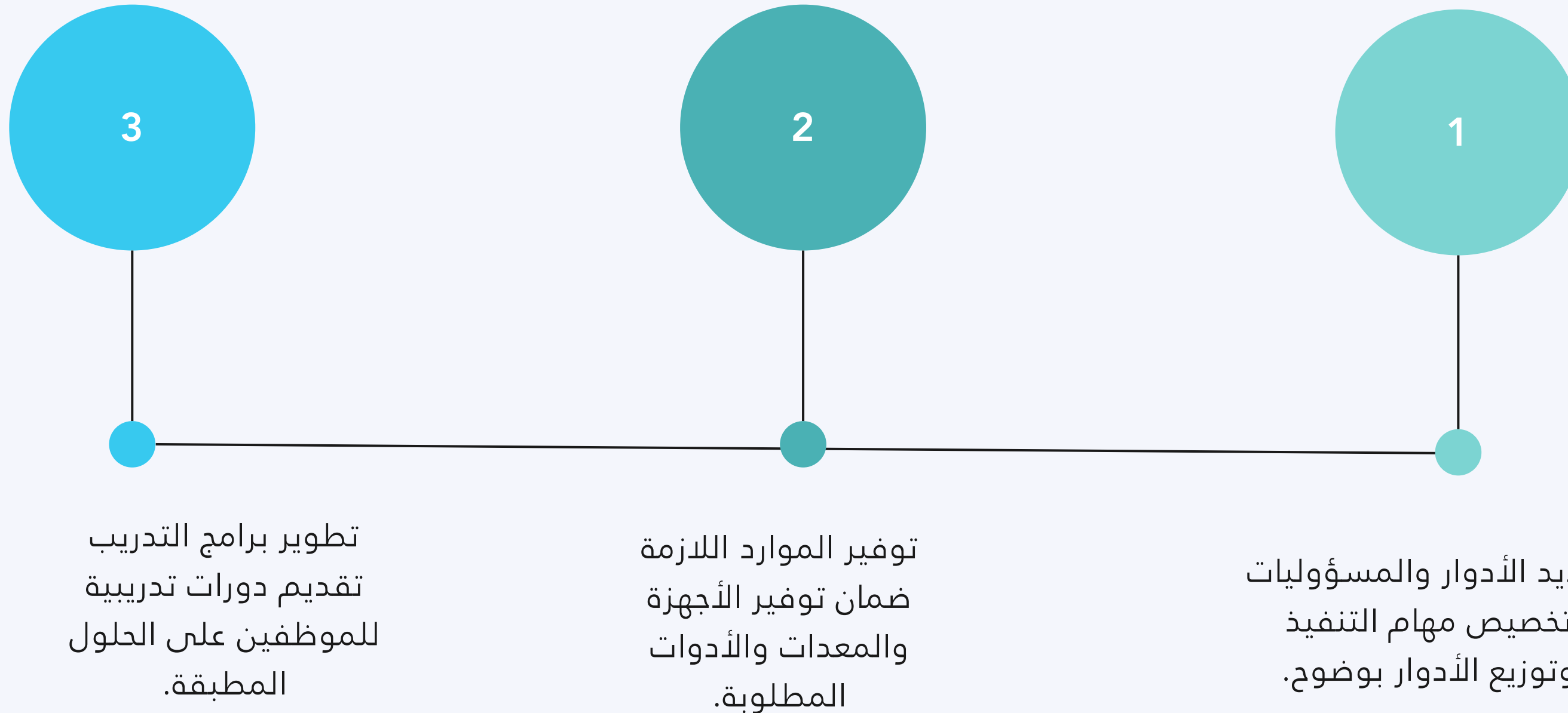


# خطة العمل والمسؤوليات



## تنفيذ الحلول الوقائية

بعد تحديد استراتيجيات التحكم والسيطرة على المخاطر، يأتي دور تنفيذ الحلول الوقائية المناسبة لحماية العاملين وبيئة العمل. هذه المرحلة تتطلب جهوداً متكاملة من كافة الأطراف المعنية لضمان تطبيق الحلول بفعالية.

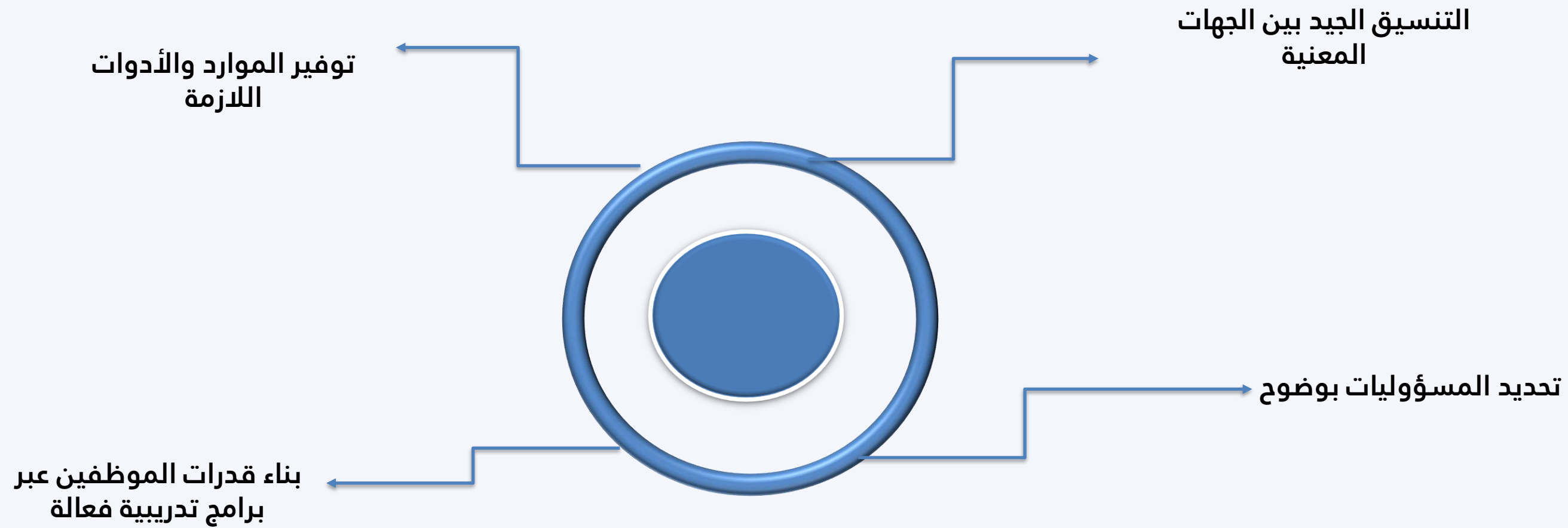






# تنفيذ الحلول الوقائية

تتطلب هذه المرحلة لضمان تطبيق الحلول الوقائية بكفاءة عالية





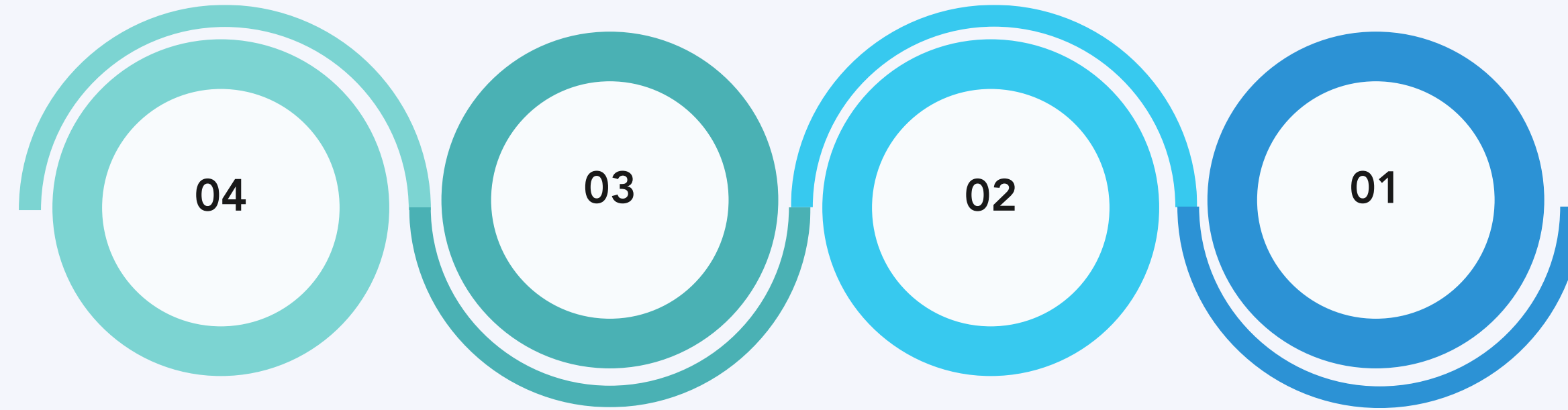
تتطلب هذه المرحلة التنسيق الجيد بين الجهات المعنية وتحديد المسؤوليات بوضوح، بالإضافة إلى توفير الموارد والأدوات اللازمة وبناء قدرات الموظفين عبر برامج تدريبية فعالة. الهدف هو ضمان تطبيق الحلول الوقائية بكفاءة عالية.

## تقييم الحلول المطبقة

تحديد مدى فعالية الحلول المطبقة في تقليل المخاطر وتحسين بيئة العمل.

## تعزيز التواصل والمشاركة

ضمان إشراك الموظفين وتلقي ملاحظاتهم لتحسين الحلول المطبقة.



## رصد المؤشرات والتحديات

متابعة المؤشرات الرئيسية وتحديد أي تحديات أو عقبات تواجه عملية التنفيذ.

## تحديث الخطة عند الحاجة

المراجعة الدورية لخطة إدارة المخاطر وإجراء التعديلات اللازمة.



## 1 مراجعة المؤشرات

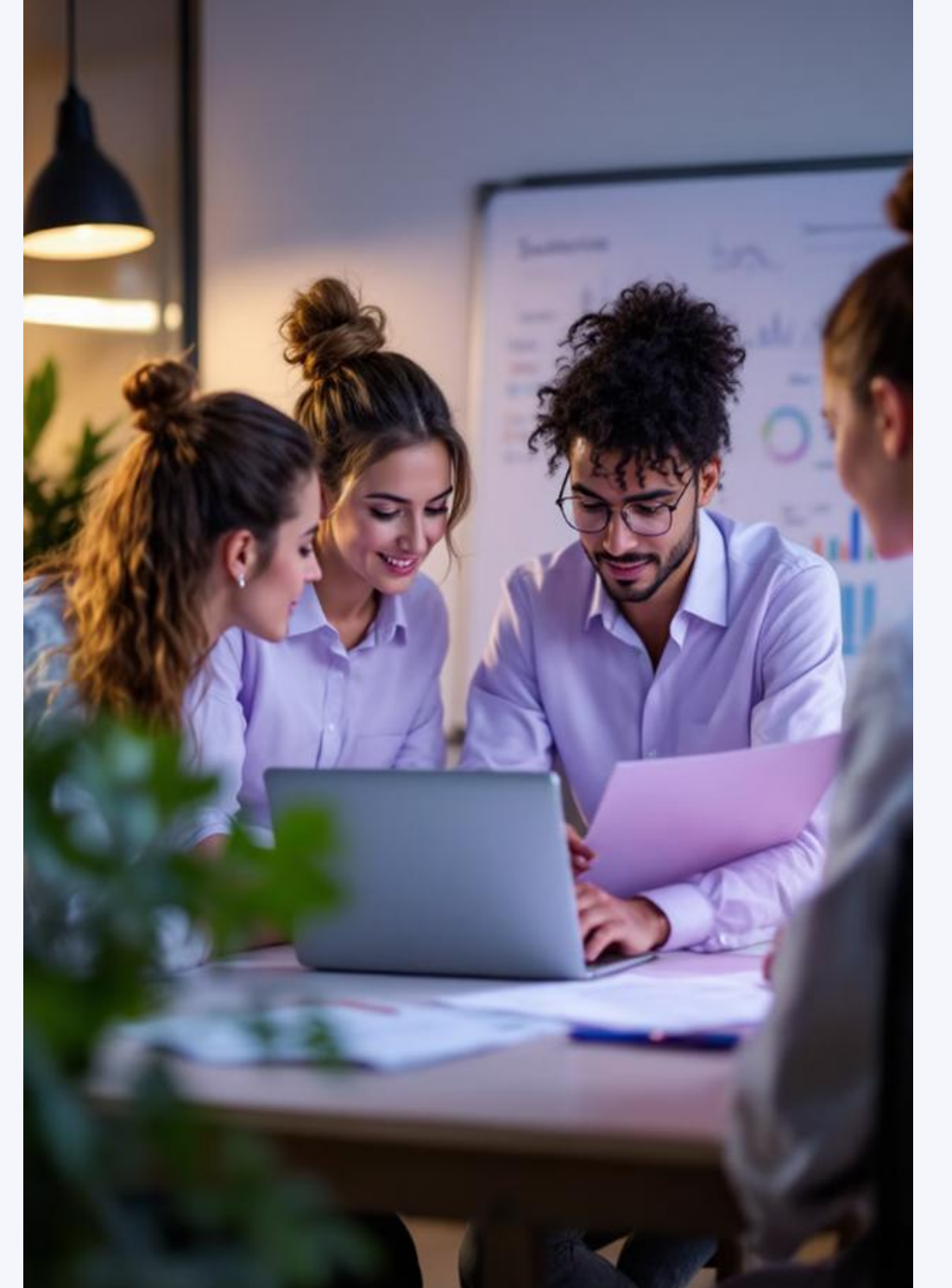
تقوم المنظمة بمراجعة مؤشرات الأداء الرئيسية لتقييم مدى فعالية الحلول المطبقة لمعالجة المخاطر.

## 2 تحليل البيانات

يتم تحليل البيانات والمعلومات المجمعة لقياس التحسن الملموس في بيئة العمل.

## 3 رصد الحوادث والتعلم

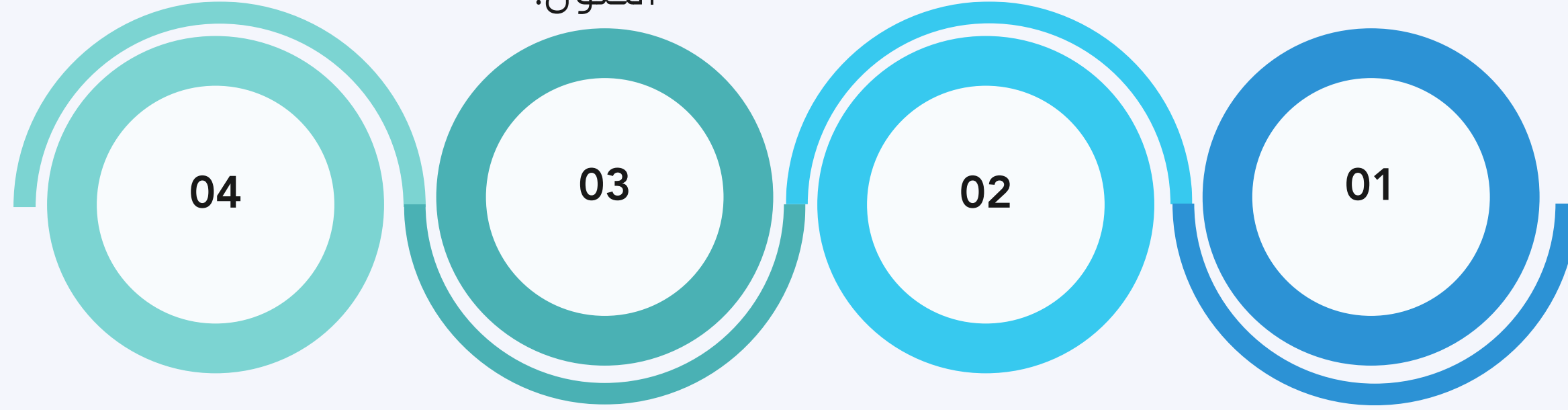
تُراقب المنظمة أي حوادث أو مشكلات قد تنشأ وتستخلص الدروس المستفادة لتحسين الحلول.



# تحديث خطة المخاطر بشكل دوري

مراجعة المخاطر المحددة  
قم بفحص قائمة المخاطر  
الحالية وتحديد أي تغييرات  
أو مخاطر جديدة.

تحديث استراتيجيات التحكم  
تُراقب المنظمة أي حوادث أو  
مشكلات قد تنشأ وتستخلص  
الدروس المستفادة لتحسين  
الحلول.



## تقييم الأولويات

إعادة تقييم شدة وتأثير  
المخاطر، وإعادة ترتيب  
الأولويات عند الضرورة.

## تطوير الخطة

إدخال التغييرات اللازمة على  
خطة إدارة المخاطر وتوثيقها.



# تدريب الموظفين على إجراءات السلامة

## التدريب المستمر



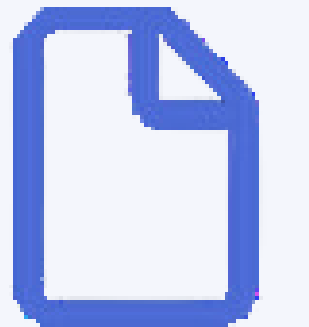
إجراء دورات تدريبية منتظمة للموظفين لضمان استمرار فهمهم وتطبيقهم لإجراءات السلامة.

## التركيز على السلامة



إبراز أهمية السلامة وجعلها أولوية قصوى في جميع الأنشطة والممارسات اليومية.

## مشاركة الموظفين



تشجيع الموظفين على المشاركة الفاعلة في عمليات تحديد المخاطر وإقتراح الحلول.

## تحديد الاحتياجات

تحديد المخاطر الموجودة في بيئة العمل وتحديد معدات الوقاية الشخصية اللازمة لحماية الموظفين من هذه المخاطر.

## الجودة والسلامة

التأكد من أن معدات الوقاية الشخصية تتوافق مع المعايير والمواصفات القياسية لضمان فعاليتها في الحماية.

## توفير التدريب

تدريب الموظفين على استخدام معدات الوقاية الشخصية بطريقة صحيحة للحصول على الحماية المطلوبة.

## المتابعة والصيانة

المراقبة المستمرة وإجراء الصيانة الدورية على معدات الوقاية لضمان استمرارية فعاليتها.



# إشراك الموظفين في عملية تحليل المخاطر



03

## المساهمة في الحلول

إشراك الموظفين يشجعهم على المشاركة بأفكارهم وابتكاراتهم لتحسين إجراءات السلامة والوقاية من المخاطر.



02

## تحديد المخاطر الرئيسية

بناءً على معرفة الموظفين بالعمليات اليومية، يمكن تحديد المخاطر الأكثر أهمية والتركيز عليها في خطة إدارة المخاطر.



01

## التعاون مع الموظفين

إشراك الموظفين في عملية تحليل المخاطر يضمن الحصول على وجهات نظر متنوعة وخبرات قيمة لتحديد المخاطر الحقيقية وإيجاد الحلول الأنسب.



# الفوائد المرجوة من اشراك الموظفين بقضايا السلامة والصحة المهنية







1

## إشراكهم في القرارات

إتاحة الفرصة للموظفين للمساهمة في اتخاذ القرارات المتعلقة ببيئة العمل يشعروهم بالاهتمام والتقدير.

3

## الاعتراف والثناء

تقديم الاعتراف والثناء على المساهمات القيمة للموظفين يعزز دافعيتهم ويشجعهم على المزيد من المشاركة.

2

## تدريب وتطوير

تزويد الموظفين بالتدريب والتطوير اللازمين لتعزيز مهاراتهم في مجال تحليل المخاطر.

4

## حوافز ومكافآت

تطبيق نظام حوافز ومكافآت عادل يشجع الموظفين على المشاركة الفعالة في تحليل المخاطر.



## تطوير ثقافة السلامة في بيئة العمل



### مشاركة الموظفين

إشراك الموظفين في تحديد المخاطر  
والمساهمة في إيجاد حلول وقائية يساهم  
في تعزيز ثقافة السلامة والشعور بالملكية.





# تطوير ثقافة السلامة في بيئة العمل



## التدريب والتوعية

تنفيذ برامج تدريبية مستمرة لتعزيز المعرفة والمهارات في مجال السلامة والصحة المهنية.

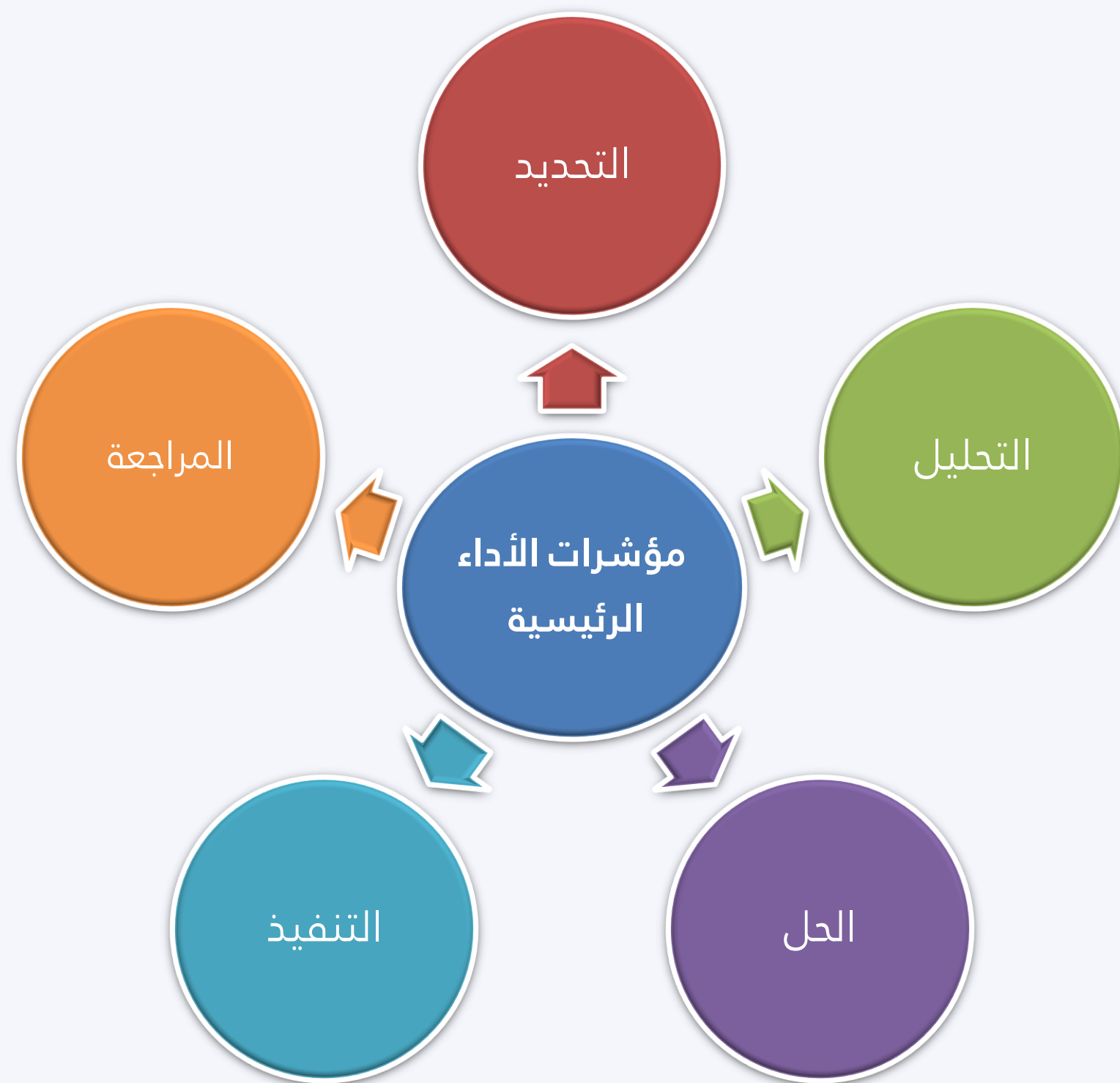


# تطوير ثقافة السلامة في بيئة العمل



## التزام الإدارة العليا

التزام الإدارة العليا بتطبيق إجراءات السلامة وتخصيص الموارد اللازمة يساهم في ترسيخ ثقافة السلامة في جميع أنحاء المؤسسة.



1	<b>قياس الأداء</b> تحديد مؤشرات قياس فعالية إدارة المخاطر
2	<b>تحليل النتائج</b> دراسة البيانات والمؤشرات لتحديد فرص التحسين
3	<b>تطبيق التحسينات</b> تنفيذ الإجراءات التصحيحية واختبار فعاليتها
4	<b>المراجعة الدورية</b> مراقبة الأداء وتحديث خطة إدارة المخاطر



# تبادل الخبرات مع الجهات ذات العلاقة

## مع الجهات ذات

## التواصل المستمر

الحفاظ على قنوات اتصال فعالة مع الجهات ذات الصلة لتبادل المعلومات والخبرات.

## عقد اجتماعات دورية

عقد اجتماعات منتظمة لمناقشة التحديات والحلول المبتكرة لإدارة المخاطر.

## المشاركة في المؤتمرات

الحضور والمشاركة في المؤتمرات والندوات المتخصصة لتعزيز التعلم والمعرفة.

## تبادل الممارسات الجيدة

مشاركة النجاحات والدروس المستفادة مع الآخرين لتحسين الممارسات وتطوير الحلول.



## الاستفادة من الأخطاء

عند حدوث أي حادث أو خطأ، من المهم دراسته بعمق للوقوف على الأسباب الكامنة وراءه. بذلك يمكننا تجنب تكرار نفس الأخطاء في المستقبل.



## تسجيل الدروس

يجب توثيق الدروس المستفادة من الحوادث والمشاركة بها مع جميع الموظفين لتعزيز الوعي وتحسين الممارسات.



## التحليل المنهجي

القيام بتحليل شامل للحوادث، بما في ذلك تحديد الأسباب الجذرية، يساعد في اقتراح الحلول الفعالة للوقاية في المستقبل.



## ثقافة التعلم

تعزيز ثقافة التعلم من الأخطاء بدلاً من الخوف منها يشجع الموظفين على الإبلاغ عن المشكلات وتحسين الممارسات.





# التخطيط للطوارئ والاستعداد لها

## التخصيص

تخصيص الموارد اللازمة لاستجابة فعالة



## التخطيط

تحديد السيناريوهات المحتملة وإعداد خطط طوارئ مفصلة

## المراجعة

تقييم الخطط والتدريبات والعمل على التحسين المستمر

## التدريب

تأهيل الفرق للتعامل مع الأزمات بطريقة منظمة

# الموضوع الثاني

## المحور الثاني

برنامج كوادر السلامة والصحة  
المهنية

M.edu&t

برنامج كوادر السلامة

OSH  
Program



M.edu&t



## نبذة عن برنامج كوادر السلامة



### مجالات التطبيق

يطبق البرنامج على جميع الأنشطة والعمليات في المنشأة لضمان الحفاظ على سلامة الموظفين.



### الهدف الرئيسي

برنامج كوادر السلامة هو مبادرة لتطوير واستقطاب موظفين مؤهلين لتطبيق وتعزيز إجراءات السلامة في بيئة العمل.



### تعريف البرنامج

برنامج كوادر السلامة هو مبادرة لتطوير واستقطاب موظفين مؤهلين لتطبيق وتعزيز إجراءات السلامة في بيئة العمل.

## تأهيل كوادر مؤهلة

البرنامج يهدف إلى إعداد كوادر سلامة متخصصة قادرة على الإشراف والتوجيه في مجال السلامة المهنية.

## تحسين بيئة العمل

يهدف البرنامج إلى خلق بيئة عمل آمنة وصحية من خلال تطبيق إجراءات السلامة المناسبة.



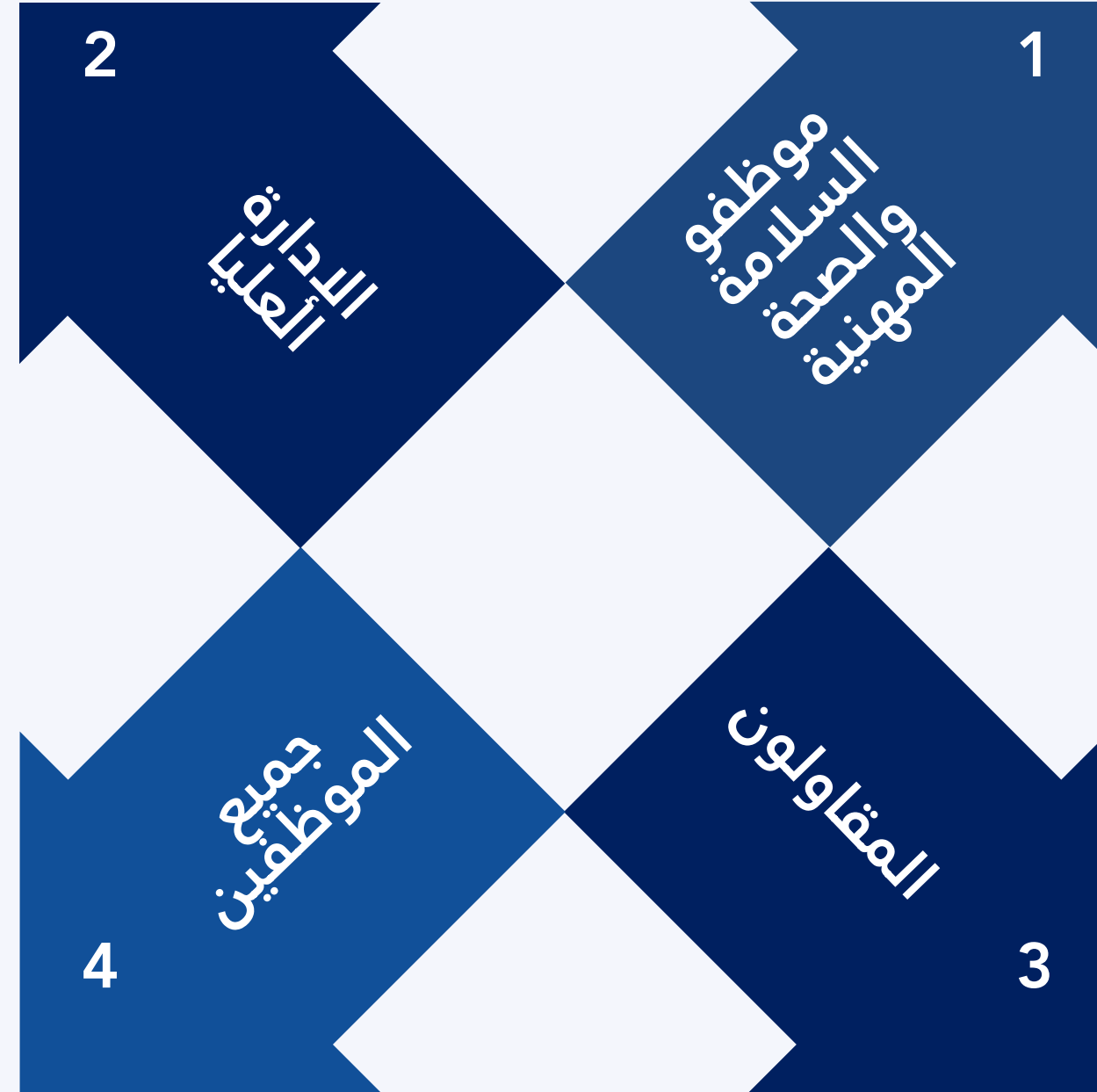
## رفع الوعي والمسؤولية

البرنامج يعزز الوعي بالسلامة بين الموظفين ويحفزهم على المساهمة الفاعلة في تطبيق الممارسات الآمنة.

## الفئات المستهدفة من البرنامج

يستهدف البرنامج بشكل رئيسي كوادر السلامة والصحة المهنية، والذين يلعبون دورًا حيويًا في ضمان بيئة عمل آمنة وصحية.

في بعض الأحيان، يتم توسيع نطاق البرنامج ليشمل أيضًا المقاولين والزوار لضمان سلامتهم داخل موقع العمل.



إشراك القيادة في البرنامج أمر بالغ الأهمية لضمان التزامها والدعم اللازم لتطبيقه بفاعلية.

يستهدف البرنامج جميع الموظفين لتعزيز الوعي بقواعد السلامة والحث على المشاركة الفاعلة.







المراقبة الدائمة لمكان العمل

التوثيق والتقارير

تعزيز الوعي بين الموظفين

عقد ورش عمل تفاعلية

عمل حملات توعوية

توزيع نشرات وملصقات

تقديم الدعم والتوجيه للموظفين

التدريب والتنمية

التنسيق المستمر

التفتيش المشترك

المشاركة في تقييم المخاطر

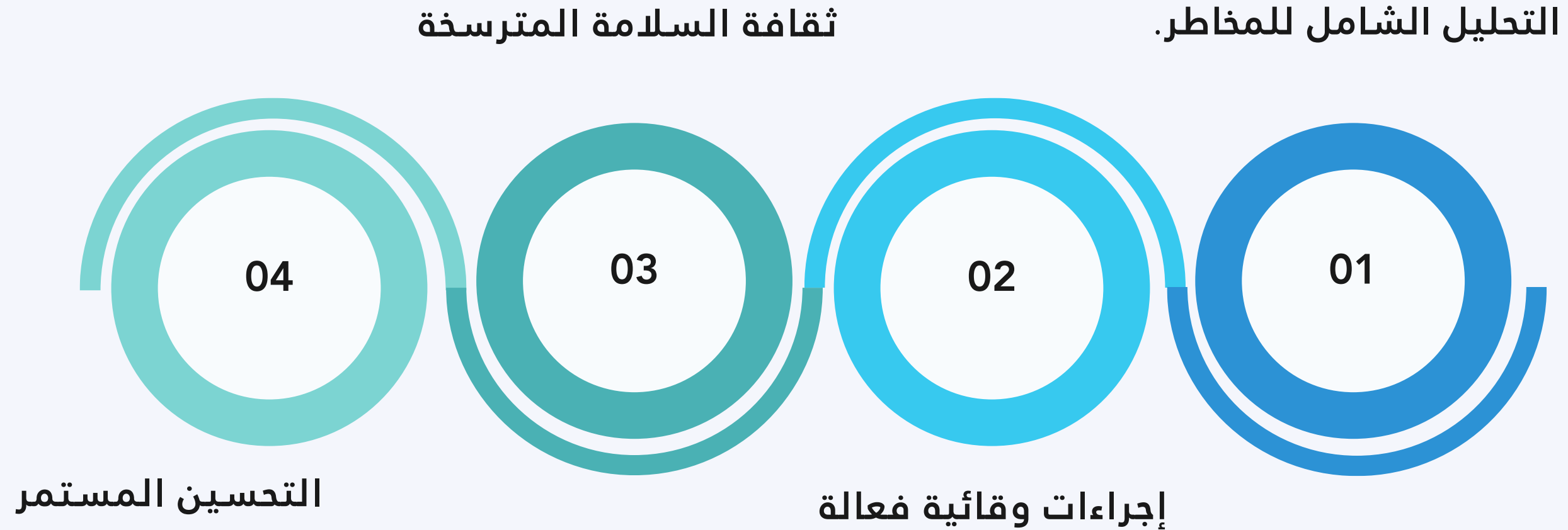
تنسيق لخطط الطوارئ

التحقيق في حوادث العمل

# سيكون المتدرب قادرا على بعد الانتهاء من البرنامج



## الخلاصة والنتائج المتوقعة



ضرورة الالتزام بمتطلبات وزارة الموارد البشرية من خلال تصنيف مختصي السلامة والصحة المهنية



لمتابعتنا  
خليك قريب



قنوات التواصل  
الاجتماعي